

Serie  
EPSYLON

ITALIANO

24 VDC

Manuale d'uso



---

## Indice

1. Descrizione generale del prodotto .....	3
2. Indicazioni sulla sicurezza .....	4
2.1 Uso corretto secondo l'utilizzo .....	4
2.2 Sicurezza prodotto .....	4
2.3 Gradi di pericolo .....	6
3. Versioni disponibili .....	7
4. Guida all'installazione .....	8
4.1 Dimensioni .....	8
4.2 Accessori di fissaggio .....	8
4.3 Installazione .....	9
5. Collegamento elettrico .....	11
5.1 Collegamento bassa tensione 24VDC con conn M12 .....	11
5.2 Cavo di alimentazione .....	12
6. Accensione e Spegnimento .....	13
7. Risoluzione dei problemi .....	13
8. Sostituzione della sorgente luminosa .....	13
9. Manutenzione e pulizia del prodotto .....	13
10. Riparazione.....	14
11. Garanzia .....	14
12. Smaltimento .....	14
13. Dati Tecnici .....	15
14. Simboli .....	16
15. Dichiarazione di conformità .....	17

## **1. Descrizione generale del prodotto**

EPSYLON è una serie di lampade a LED dalla linea compatta, essenziale ed elegante, progettata per ambienti industriali. Flusso luminoso, ad alta resa ed efficienza, ottenuto utilizzando la tecnologia a LED di ultima generazione. Struttura in alluminio con protezione frontale policarbonato opale. In cinque dimensioni, offre una flessibilità di installazione per una ampia gamma di applicazioni.

- Struttura in alluminio anodizzato
- Profilo ultra slim: 10mm
- Protezione frontale policarbonato opale
- 5 versioni disponibili da 10 a 50W
- 150° apertura fascio luminoso
- Durata dei LED (L 70) > 60 000 h
- Connessione a 24 Vdc mediante connettore M12-A 4P
- Colore della luce di 5000 K - CRI 80

## 2. Indicazioni sulla Sicurezza

Ogni apparecchio di illuminazione della serie **EPSYLON** è progettato e costruito a regola d'arte sulla base dei principi tecnici fondamentali. E' realizzato con materiali selezionati e di pregio. È controllato con cura in ogni fase della costruzione e fino all'imballo secondo una tabella tecnica di costruzione che ne garantisce affidabilità e sicurezza.

Nonostante ciò durante il suo utilizzo possono verificarsi danni materiali o lesioni alle persone.



- Questo manuale fa parte integrante del dispositivo. Deve essere conservato vicino all'apparecchio.
- Leggere tutte le istruzioni e informazioni contenute.
- Osservare gli avvertimenti indicati nelle istruzioni e sull'apparecchio.
- Utilizzare l'apparecchio solo se in perfette condizioni tecniche e considerando i pericoli e avvertenze sulla sicurezza.
- Il produttore declina ogni responsabilità derivante da manomissione e/o scorretto utilizzo del dispositivo.

### 2.1 Uso corretto secondo utilizzo

Questo apparato di illuminazione è adatto ad essere installato all'interno di macchine anche in ambiente umido.

### 2.2 Sicurezza prodotto

#### Rischi elettrici

L'uso improprio e non corretto dell'apparecchio può provocare lesioni alle persone e danni materiali.

- L'operazione di collegamento deve essere eseguito da un elettricista specializzato.
- Prima di qualsiasi lavoro di installazione, manutenzione e riparazione staccare l'energia elettrica.
- Collegare solamente con tensione 24VDC. Rispettare le polarità dei conduttori elettrici.
- Fare attenzione che la tensione di alimentazione corrisponda alla tensione indicata sull'etichetta.
- I lavori di manutenzione e riparazione devono essere eseguiti solamente da personale qualificato.

#### Rischio esplosione

L'utilizzo di questo apparecchio di illuminazione in ambienti con rischio di esplosione può causare esplosioni con conseguenti lesioni personali gravi.

- **Non** utilizzare questo prodotto in luoghi con rischio di esplosione.

### Montaggio in sicurezza

- Evitare di far cadere l'apparecchio di illuminazione, anche se imballato, o di fargli subire colpi più o meno violenti. Può causare lesioni alle persone e/o danni materiali.
- Utilizzare solamente componenti di fissaggio idonei disponibili presso il costruttore.
- Montare correttamente gli elementi di fissaggio.
- Le viti per il fissaggio della lampada devono essere scelte dall'installatore in funzione delle caratteristiche del luogo e della superficie di montaggio.
- Controllare periodicamente il sistema di fissaggio.

### Pericolo abbaglio dovuto a sorgente luminosa chiara

Fissare direttamente la sorgente luminosa può causare una riduzione temporanea della vista. Ciò può comportare irritazioni, disturbi, danni o incidenti.

- Non fissare direttamente la sorgente luminosa.
- Installare l'apparecchio in modo tale che il flusso luminoso non sia direttamente puntato verso lo sguardo delle persone.

### Pericolo causato da parti di ricambio non appropriate.

Pezzi di ricambio non appropriati possono causare danni alle persone e alle cose.

- **Non** utilizzare pezzi di ricambio non approvati dal costruttore.

### Pericolo in presenza di fasci laser

L'utilizzo dell'apparecchio di illuminazione EPSYLON **non** è consentito nel campo di azione dei laser di alta potenza, come i laser da taglio, poiché il fascio laser può distruggere i led.

### Pericolo a causa di alta temperatura

Installare e usare l'apparecchio in ambienti in cui si supera la temperatura operativa consentita, riduce drasticamente la vita dei LED e causa la rottura dei componenti elettronici a bordo.

- **Non** utilizzare l'apparecchio in ambienti in cui si supera la temperatura massima consentita.
- **Temperatura operativa 20/+45°C**
- Evitare l'irradiazione solare diretta

### Pericolo dovuto alle riparazioni

Smontare o riparare il prodotto senza una conoscenza appropriata dell'apparecchio stesso può causare danni a persone e cose.

- Non tentare di smontare o riparare la lampada. Per qualsiasi problema tecnico rivolgersi a personale specializzato.
- Modifiche o manomissioni del prodotto, non autorizzate dal costruttore, annullano ogni condizione di garanzia.

## 2.3 Livelli di pericolo



### PERICOLO

Pericoli che in caso di inosservanza **immediatamente** causano lesioni gravi oppure anche la morte.



### AVVERTENZA

Pericoli che, in caso di inosservanza **possono** causare gravi lesioni oppure anche la morte



### ATTENZIONE

Pericoli che in caso di inosservanza possono causare lesioni.

### AVVISO

Pericolo che in caso di mancata inosservanza possono causare danni materiali.

### 3. Versioni disponibili

Con lo scopo di poter installare e utilizzare l'apparecchio di illuminazione in modo corretto e ottimale si fornisce la seguente tabella in modo da poter identificare il modello che è stato scelto e verificarne le caratteristiche.

**ANNOTAZIONE:** il codice del prodotto si trova nel marchio posto sul retro dell'apparecchio di illuminazione.

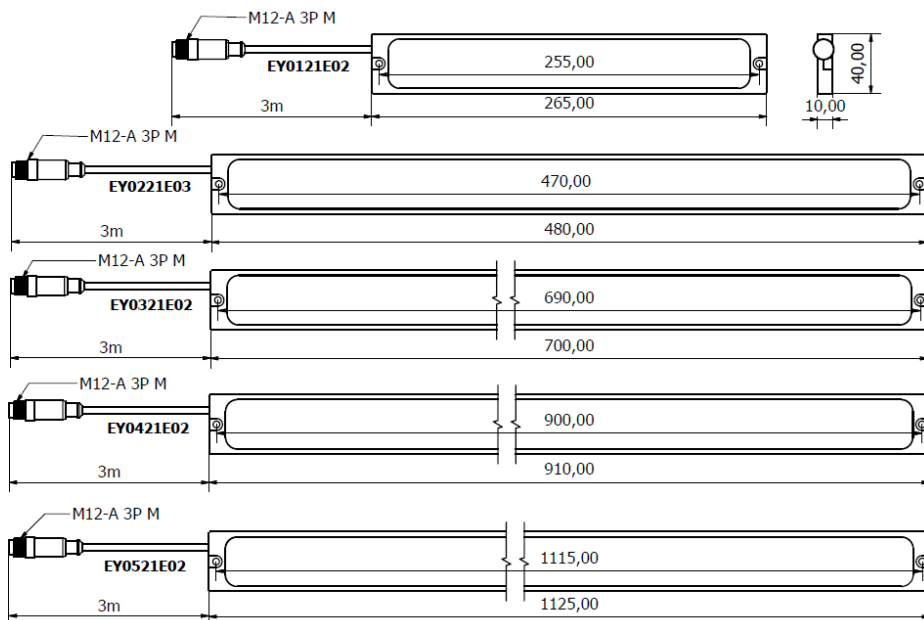
- Reperire il codice nel marchio posto sul retro dell'apparecchio di illuminazione;
- Comparare e ricavare il tipo di modello dalla tabella sotto;
- Nel marchio è identificata la settimana e l'anno di produzione dell'apparecchio.

*N.B. conservare le etichette della lampada per la gestione in caso di reclamo*

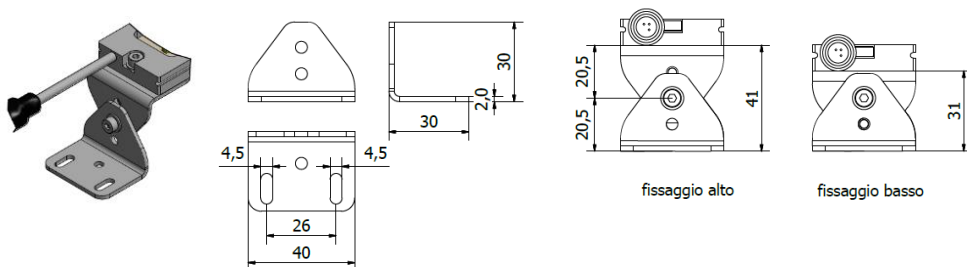
Codice	Lunghezza	Fascio	Potenza	Alimentazione	Collegamento elettrico	Peso
EY0121E02	265mm	150°	10W	24Vdc	Connettore M12-A 3P M con cavo L.3 m	0,3 kg
EY0221E03	480mm	150°	20W	24Vdc	Connettore M12-A 3P M con cavo L.3 m	0,45 kg
EY0321E02	700mm	150°	29W	24Vdc	Connettore M12-A 3P M con cavo L.3 m	0,55 kg
EY0421E02	910mm	150°	37W	24Vdc	Connettore M12-A 3P M con cavo L.3 m	0,7 kg
EY0521E02	1125mm	150°	44W	24Vdc	Connettore M12-A 3P M con cavo L.3 m	0,83 kg

## 4. Guida all'installazione

### 4.1 Dimensioni lampade e accessori



### 4.2 Staffe di fissaggio orientabili



Codice: EYFX01



### 4.3 Installazione



## ATTENZIONE

**La caduta della lampada può causare danni personali e materiali**

- Per l'installazione della lampada utilizzare solo idonei elementi di fissaggio acquistabili presso il fornitore.
- Installare correttamente gli accessori di fissaggio.



## AVVERTENZA

**Prima di procedere all'installazione disinserire sempre l'energia elettrica.**

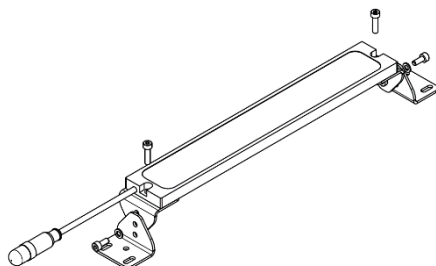
**Corretta installazione con gli accessori di fissaggio EYFX01**

Il kit di fissaggio si compone di :

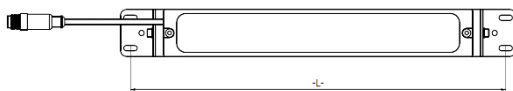
- N.2 staffe laterali in acciaio con viti M4 per il fissaggio sulla lampada.
- N.2 staffe di regolazione con viti M4 e rondelle piane



- Fissare le quattro staffe laterali alla lampada



- Realizzare le forature per il fissaggio sulla superficie dedicata. Seguire le indicazioni per gli interessi di fissaggio



Codice	-L-
EY0121E01	322mm
EY0221E01	537mm
EY0321E01	757mm
EY0421E01	967mm
EY0521E01	1182mm

- Fissare quindi la lampada alla struttura utilizzando viti M4 di almeno 8 mm (due viti per ogni fissaggio). La piastra di fissaggio deve avere uno spessore minimo di 2 mm .
- La posizione della lampada può essere regolata ruotando la stessa rispetto al piano di appoggio una volta allentate le due viti M4 su

ciascun lato. Stabilita la posizione serrare nuovamente le viti per bloccare la lampada.

## AVVISO

### **Danneggiamento o distruzione dell'apparecchio.**

- Verificare periodicamente i sistemi di fissaggio e il serraggio delle viti.
- Le staffe di fissaggio per la lampada sono disponibili come accessori. Per ulteriori dettagli visitare il sito [www.ccealights.com](http://www.ccealights.com)

## 5. Collegamento elettrico

### AVVISO

#### Danni materiali causati da infiltrazioni di liquidi provocano danneggiamento della lampada

- Utilizzare un connettore che garantisca lo stesso grado di protezione della lampada se non superiore.
- Installare correttamente il cavo di alimentazione al connettore femmina.



#### Connettore M12-A 3P (Maschio sulla lampada)

PIN	connessione
1	DC + (24VDC)
3	DC - (0VDC)
4	NOT CONNECTED

### 5.1 Collegamento bassa tensione 24VDC con connettore M12

### AVVISO

#### Danni materiali causati da errori di cablaggio provocano danneggiamento della lampada.

- Il collegamento elettrico deve essere realizzato da personale qualificato.
- Rispettare le polarità dei PIN
- Utilizzare sempre il cavo di alimentazione fornito con la lampada.

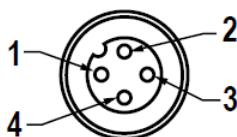
### AVVISO

Rispettare il range di tensione di alimentazione in ingresso alla lampada per non danneggiare i driver di pilotaggio dei led: **22 ÷ 26VDC**

## 5.2 Accessori per cablaggio

### DESCRIZIONE

Cod. M12AFC5: Connettore M12-A 4 poli femmina 4°  
cablato con cavo UL PVC sez. 4x0,75mmq.



<b>PIN</b>	<b>connessione</b>	<b>conduttore</b>
1	DC + (24VDC)	marrone
2	Non connesso	bianco
3	DC - (0VDC)	blu
4	Non connesso	nero

## 6. Accensione e spegnimento

- La lampada non è provvista di un sistema di accensione e spegnimento indipendente.
- La lampada si accende in presenza di tensione e si spegne in assenza della stessa.

## 7. Risoluzione dei problemi

Se la lampada non si accende:

- Verificare se il sistema di illuminazione è collegato alla tensione di alimentazione.
- Verificare il corretto cablaggio dei pin di connessione.

Se la lampada è difettosa contattare il servizio tecnico di assistenza in CCEA.

**Assistenza tecnica CCEA**  
Tel. +39 0444 572083  
[ccea@ccealights.com](mailto:ccea@ccealights.com)  
[www.ccealights.com](http://www.ccealights.com)

## 8. Sostituzione della sorgente luminosa

L'eccezionale durata della sorgente luminosa a LED, oltre le 50.000 ore, non rende necessaria la sostituzione dei circuiti LED nel corso della vita della lampada. Se si presentasse la necessità di sostituire la sorgente a LED per cause non coperte da garanzia, contattare C.C.E.A. oppure

rivolgersi al proprio rivenditore di fiducia.

## 9. Manutenzione e pulizia del prodotto



### AVVERTENZA

**Prima di procedere alla manutenzione disinserire sempre l'energia elettrica.**

La lampada non necessita di particolari operazioni di manutenzione.

- Per la pulizia della lampada, dopo lo spegnimento, attendere che tutte le parti si siano raffreddate.
- Utilizzare un panno morbido per non rigare le superfici e detersivi non aggressivi.

### AVVISO

**Danni materiali da infiltrazioni provocano il danneggiamento della lampada.**

- Se la lampada è installata in ambienti in presenza di sostanze lubro/refrigeranti, si consiglia la pulizia della lampada alla fine di ogni ciclo di lavorazione.

## 10. Riparazione

### AVVISO

#### **Danni materiali da errate riparazioni provocano il danneggiamento della lampada.**

- Le operazioni di riparazione devono essere effettuate dal produttore o da personale qualificato.
- Utilizzare pezzi di ricambio autorizzati dal produttore.

- Installazione e /o funzionamento secondo modalità diverse da quelle riportate nel manuale d'uso;
- Riparazioni o tentativi di riparazione da parte di personale non autorizzato dalla CCEA Srl;
- Funzionamento delle attrezzature in condizioni ambientali diverse da quelle specificate nel manuale utente;
- Infiltrazioni di liquidi all'interno della lampada;
- Mancata osservanza delle precauzioni da prendere per il trasporto e la spedizione del reso in riparazione (si raccomanda di utilizzare l'imballaggio originale).

## 11. Garanzia

### **Termini di garanzia**

Nel corso della vita del prodotto, CCEA garantisce le operazioni di controllo e riparazione da eseguire esclusivamente presso il Servizio Tecnico CCEA o presso un rivenditore ufficiale autorizzato. Pertanto, conservare etichette e custodie delle lampade per le operazioni eventuali di riparazione.

Costi relativi alle riparazioni e alle parti di ricambio verranno comunicati dopo le attività di analisi dei guasti.

La garanzia non copre:

- Le spese di trasporto, di imballaggio e di spedizione;
- Deterioramento o danni causati da:

### **Durata della garanzia**

CCEA srl garantisce i suoi prodotti per un periodo di due anni dalla data di consegna, e nello specifico che i prodotti non presentano difetti di fabbricazione e di funzionamento.

## 12. Smaltimento

Le apparecchiature elettriche ed elettroniche devono essere sottoposte a raccolta separata e non possono essere smaltite come rifiuti urbani, secondo quanto previsto dalla Direttiva 2012/19/Ue. Pertanto, questa apparecchiatura e tutti i suoi componenti, i sottosistemi e i materiali di consumo che sono parte integrante del prodotto, nel momento in cui si assume la decisione di disfarsene, devono essere portati ai

centri locali di raccolta per gli adeguati trattamenti di smaltimento, secondo quanto previsto dalla normativa vigente. Per conoscere dove sono situati i centri suddetti, è opportuno chiedere informazioni presso gli uffici comunali di residenza.





### 13. Dati tecnici

**NOTA:** valgono i dati riportati sull'etichetta della lampada

Alimentazione	22÷26 VDC
Potenza	da 10 a 50 W (vedere etichetta)
Classe IEC	III
Grado di protezione	IP68
Driver LED	sistema IDS integrato
Colore luce	5000K
CRI	80
Temperatura Funzionamento	-20 + 45 °C

Per altri valori vedere tabella pag.7

## 14. Simboli

	Marcatura di conformità CE
	Apparecchiatura in classe di isolamento III
<b>IP68</b>	Grado di protezione IP68



## 15. Dichiarazione di conformità

C.C.E.A. SRL, via Piave, 2 - 36077 Altavilla Vicentina (VI) - P.I. e C.F. 02374040240 dichiara sotto la propria responsabilità che il sistema di illuminazione serie EPSYLON al quale questa dichiarazione si riferisce è conforme alla direttiva 2014/35/UE riguardante le disposizioni sulla bassa tensione e alla direttiva 2014/30/UE riguardante la compatibilità elettromagnetica, ed in particolare alle seguenti normative:

- **Direttive:**



**Direttiva Macchine 2006/42/EC**  
**Direttiva bassa tensione 2014/35/UE**  
**Direttiva EMC 2014/30/EU**

- **Normative:**

- CEI EN 60598-1 "Apparecchi di illuminazione. Parte 1: Prescrizioni generali e prove"
- CEI EN 60598-2-4 "Apparecchi di illuminazione. Parte 2: Prescrizioni particolari. Sezione 4: Apparecchi di illuminazione mobili di uso generale".
- CEI EN 62031 "Moduli LED per illuminazione generale - Specifiche di sicurezza".
- CEI EN 62384 "Alimentatori elettronici in c.c. o in c.a. per moduli LED - Prescrizioni di prestazione".

Questo è un prodotto standard, e come tale costruito secondo una tabella di esecuzione del costruttore, che garantisce collaudi e prove distruttive allo scopo di renderlo sicuro, funzionale e duraturo nel tempo.

C.C.E.A. SRL declina ogni responsabilità derivante da manomissione e/o scorretto utilizzo del dispositivo.

Data: \_\_\_\_\_

Settimana di produzione: \_\_\_\_\_

Codice: \_\_\_\_\_

**C . C . E . A . s r l**  
Via Piave, 2  
36077 Altavilla Vicentina (VI) - Italy  
Tel. ++39 0444 572083  
Fax. ++39 0444 572337  
E-mail: ccea@ccealights.com  
www.ccealights.com